

Fisketillsyn

Lagstiftningen är en viktig komponent i förvaltningen av fisk och fiske i Vättern som ett instrument för att reglera fisket. För att kontrollera regelefterlevnaden och verka för ett långsiktigt och hållbart fiske krävs en väl fungerande fisketillsyn. Att fisketillsynen är en del av fiskevården är något som ibland glöms bort eftersom fokus ofta ligger på konkreta fiskevårdsåtgärder. Fisketillsynens huvuduppgift är att sprida information om regler och fisket i sjön.

Fisketillsynen ingår i Länsstyrelsernas regleringsbrev och ska årligen redovisas till Havs- och Vattenmyndigheten enligt deras instruktioner. Redovisningen innehåller exempelvis uppgifter om antalet förordnanden och antal tillsynstillfällen på allmänt vatten i Vättern.



Bild 8. Hamnfiske i Hjo intill nya provfiskebåten för Vättern. Foto: Malin Setzer

Fisketillsynens bedrivande

Fisketillsynen i Vättern bedrivs gemensamt av Länsstyrelserna runt sjön med personal från Jönköping län. Under en del av året förstärks även verksamheten med personal ifrån Västra Götalands län. Detta sker främst under den tid då allmänheten har rätt att bedriva kräftfiske på allmänt vatten. Under nämnd period medverkar även sjöpolis som förutom att bedriva fisketillsyn även kontrollerar sjötrafikefterlevnad t.ex. nykterhet. I viss utsträckning och vid specifika tillfällen genomför även de enskilda polismyndigheterna runt Vättern punktinsatser med koppling till fisketillsyn. Huruvida denna förstärkning även kan komma ifråga under kommande år är oklart men den har, vid de år detta skett, generellt bidragit till ett effektivare tillsynsarbete med större täckningsområde.

Fisketillsynen utförs över stora områden vilket innebär att hela Vättern, inklusive tillflödena upp till det första definitiva vandringshindret för fisk, täcks in. Utöver vad som framgår ovan finns även frivilliga och förordnade fisketillsynsmän som på ideell bas arbetar utmed Vätterns tillrinnande vattendrag. Dessa insatser är viktiga för den totala tillsynsinsatsen i och kring sjön.

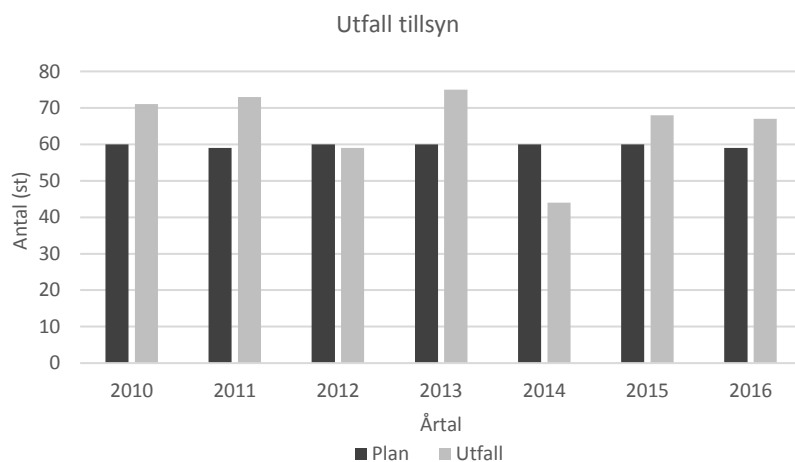
Fisketillsynen i Vättern bekostas i sin nuvarande form via det statliga havs och vattenmiljöanslaget. Anslaget fördelas årsvis via Havs- och vattenmyndigheten ut till respektive länsstyrelse där länen själva bestämmer ambitionsnivå på verksamheten. Länsstyrelsen i Jönköpings län har idag det övergripande samordningsansvaret för fisketillsynen i Vättern och hanterar de aktuella bidragen från Havs- och vattenmyndigheten. Den största kostnaden är personal kopplade till fisketillsynsverksamheten.

Fisketillsynsplan

Tillsynen i Vättern utgår ifrån en framarbetad tillsynsplan. Tillsynsplanen arbetas fram under tidig vår av en arbetsgrupp inom samförvaltning fiske med representanter från flera verksamhetsområden såsom yrkesfiskare, sportfiskare och

myndigheter. Planen beskriver i stora drag riktlinjerna och insatserna för den operativa fisketillsynen innevarande säsong. Verksamheten anpassas till fredningstider, fiskesäsonger eller andra händelser för att ge största möjliga effekt.

Insamling av information under tillsynsåren medför att man kan följa upp den planerade verksamheten (Figur 32).



Figur 1. Antal planerade tillsynstillfällen inom fisketillsynen och utfallet av antal tillsynstillfällen i Vättern under 2010-2016.

Prioriteringar inom fisketillsynen

Tillsynsinsatserna prioriteras utifrån fiskets bedrivande. Fiskemetoderna styrs av aktuell tidsperiod och av vilka regler som gäller under respektive period. Kontroller av yrkesfiskets redskap sker under samtliga perioder. Både utmärkning och kontroll av nät och kräftburar sker. Nedan ges en redogörelse av fisketillsynsinsatserna och hur dessa varierar över säsongen.

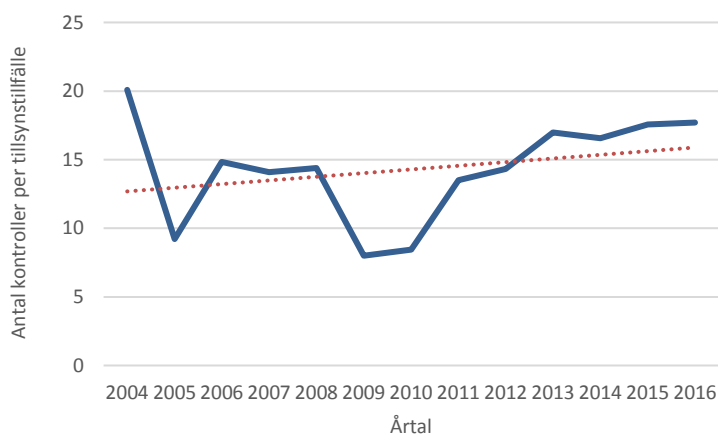
- Under våren (mars-april) riktas den operativa tillsynen generellt sett mot fredningsområden och fredningstider. Harr är en art som under denna period leker i Vätterns tillrinnande vattendrag. Trollingfisket efter lax börjar klinga av samtidigt som yrkesfiskarna börjar sitt fiske efter abborre, sik, röding och kräfta. Ett visst fiske med nät förekommer även från allmänhetens sida.
- Under sommarmånaderna (juni-augusti) domineras tillsynen av fritidsfisket, inte minst med avseende på trolling och då främst efter arterna röding och öring. Även det allt mer populära vertikalfisket efter röding har stort fokus. Vidare kontrolleras minimimått samtidigt som extra tid ges de tre totalfredade områdena Tängan, Norrgrundet och Fingals. Under slutet av denna period börjar även allmänhetens kräftfiske varför mycket av fokus riktas mot detta fiske, inte minst när det kommer till information.
- Höstens tillsyn (september-november) omfattar främst allmänhetens fortsatta kräftfiske. Under dessa månader träder även fredningsområden och fredningstider för öring, sik och röding i kraft vilket vanligen innebär en ökad tillsynsnärvaro i dessa områden. Under slutet av perioden ökar trolling- och landfisket efter lax. Kontroller av detta fiske sker både från land och ute på sjön.
- När vintern (december-februari) kommer är fisket efter lax populärt. Av denna anledning genomförs en intensifierad kontroll av bland annat minimimått, fredningstider och redskap. Under denna period förekommer även riktade tillsynsinsatser från land. Vid vintrar som medger fiske från is kontrolleras bland annat lakefisket och då främst det numera förbjudna ryckfisket.

Information – en viktig del av fisketillsyn

Med rättigheter följer skyldigheter. Precis som i trafiken är det upp till varje enskild individ att känna till gällande regler och föreskrifter och så också vid fiske, detta oavsett om det sker på allmänt eller enskilt vatten. Att sprida information är därför en viktig del av tillsynsverksamheten. Målsättningen är att alla som på ett eller annat sätt bedriver fiske på eller vid Vättern ska ha god kännedom om

gällande regelverk. En betydande del av arbetet innebär således att verka förebyggande genom att informera om gällande lagstiftning och regelverk.

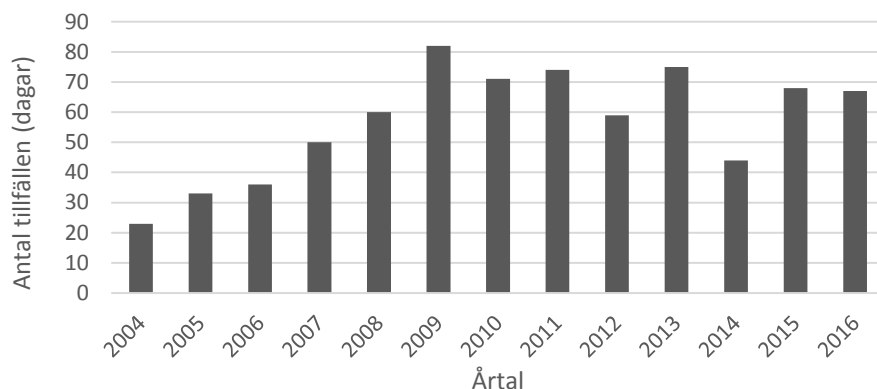
Fisket på Vättern omfattas av flera regler bl.a. fredningstider, minimimått och fredningsområden. Information om gällande fiskeregler finns tillgängligt via Länsstyrelsens och Vätternvårdsförbundets hemsidor samt Svenska Fiskeregler [15]. Vid alla större hamnar kring Vättern och vid iläggningsplatser av större storlek återfinns informationstavlor och regelblad. Tillsynsmännen har god erfarenhet om fisket och förmedlar gärna lämpliga fiskeplatser eller ger upplysningar om vilka regler som gäller. I och med lanseringen av Svenska Fiskeregler 2014 [16] finns nu ett enkelt sätt att söka ut vilka regler som gäller vid fritidsfiske på Vättern. Genom en enkel sökning i ett kartfönster kan regler för ett specifikt område tas fram. Webbplatsen fungerar både på dator, i smartphones och på surfplattor.



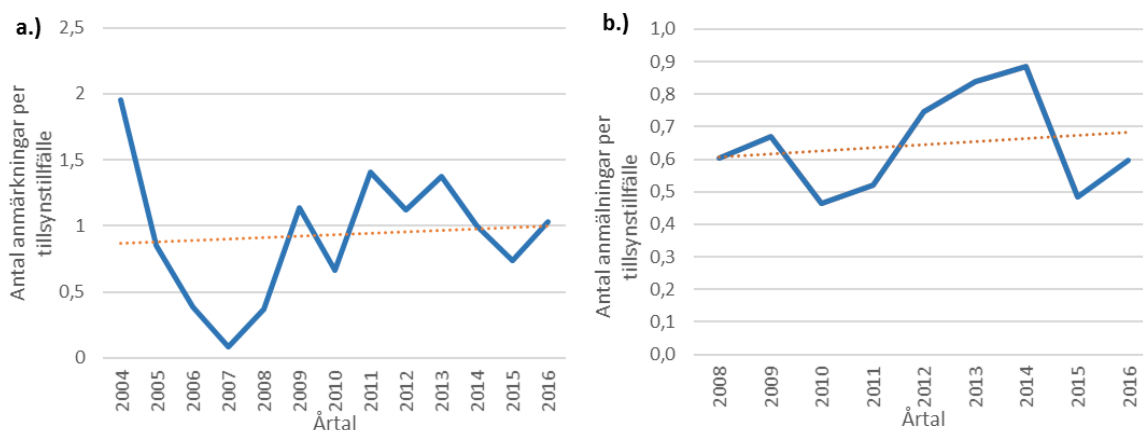
Figur 2. Antal kontroller per tillsynstillfälle per år i Vättern mellan 2004-2016.

Uppföljning av fisketillsyn

Länsstyrelserna runt sjön har bedrivit tillsynsverksamheten i sin nuvarande form sedan 2004. Detta har inneburit en kontinuerlig insamling av data. Data omfattar bland annat uppgifter om antalet beslagtagna redskap, genomförda kontroller och polisanmälningar. Av dessa data kan antal kontroller per tillsynstillfälle (Figur 33), antal tillsynstillfällen per år (Figur 34) och antal anmärkningar och anmälningar per tillsynstillfälle per år (Figur 35) beräknas. Statistiken är viktig för att utvärdera verksamheten och fyller även en viktig funktion för planeringen av kommande års tillsyn. Resultatet kan användas för att lyfta fram såväl styrkor som svagheter men också för att på ett nationellt plan få till stånd regelförändringar för bättre förvaltning av fiskeresursen.



Figur 3. Antal tillsynstillfällen i Vättern (tillflöden och sjö) per år mellan 2004-2016.



Figur 4. a.) Antal anmärkningar per tillsynstillfälle i Vättern mellan 2004-2016. b.) Antal anmälningar per tillsynstillfälle i Vättern mellan 2008-2016.

Mål för fisketillsynen i Vättern och dess tillflöden

Nedan presenteras de främsta målen för fisketillsynen i Vättern.

MÅL	INDIKATOR	MÅLVÄRDE
Fisketillsynen ska vara professionell och effektiv	Antal kontroller per tillsynstillfällen (Figur 32, Figur 33)	Antal kontroller per tillsynstillfälle ska minst vara lika eller högre jämfört med jämförelseperioden (19 st/tillfälle).
Bibehålla en rationell och långsiktig hållbar fisketillsyn	Utveckling över tid av antal fisketillsynstillfällen per år utförda av Länsstyrelsen (Figur 34)	Antal tillsynstillfällen ska vara minst lika många eller fler jämfört med föregående 5 år (65 st/år genomsnitt).

Utbilda fler tillsynsmän med inriktning på landningskontroller	<i>Summan av antalet förordnanden kopplat till landningskontroller vid Vättern</i>	<i>Antal förordnanden kopplat till landningskontroller ska uppgå till minst 16 innan 2022.</i>
Utbilda andra myndigheter (med ansvar kopplat till fisketillsyn) om Vättern	<i>Utbildningstillfällen för andra myndigheter om biologin i Vättern, fiskförvaltning och regelverk.</i>	<i>Antalet utbildningstillfällen ska vara minst 2 tillfälle per år.</i>
Högre regelefterlevnad	<i>Antal anmärkningar och polisanmälningar per tillsynstillfälle (Figur 35)</i>	<i>Anmälningar och anmärkningar ska fortsätta minska.</i>
Fler fällande domar där det bedöms som rimligt	<i>Andel anmälningar som leder till fällande domar i de fall det bedöms som rimligt.</i>	<i>Alla anmälningar ska leda till fällande domar i de fall det bedöms rimligt.</i>
Aktivt arbeta med informationsspridning	<i>Antal aktiva insatser för att sprida information kopplat till fisketillsynen</i>	<i>Minst lika eller fler insatstillfällen jämfört med föregående 5 år.</i>

Vill du ta del av hela förvaltningsplanen hittar du denna via [följande länk!](#)