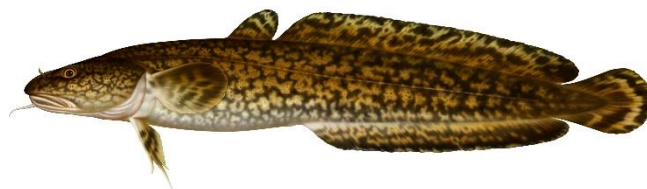


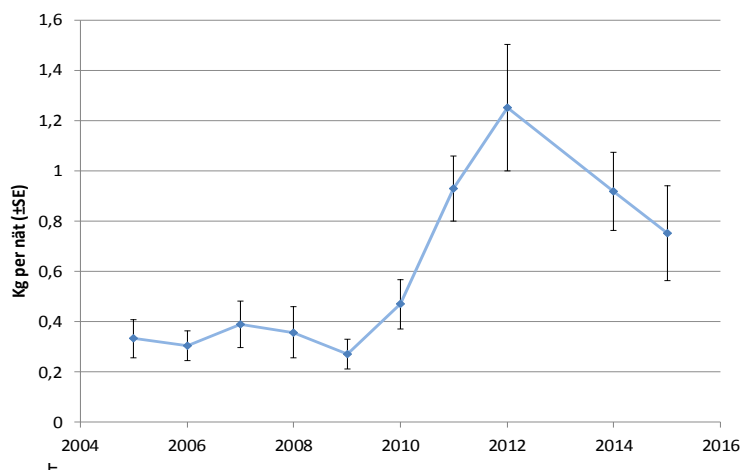
Lake

MÅL FÖR ARTEN: Arten uppfyller sin ekologiska roll som toppredator. Beståndet är livskraftigt och tål ett fiskeuttag.



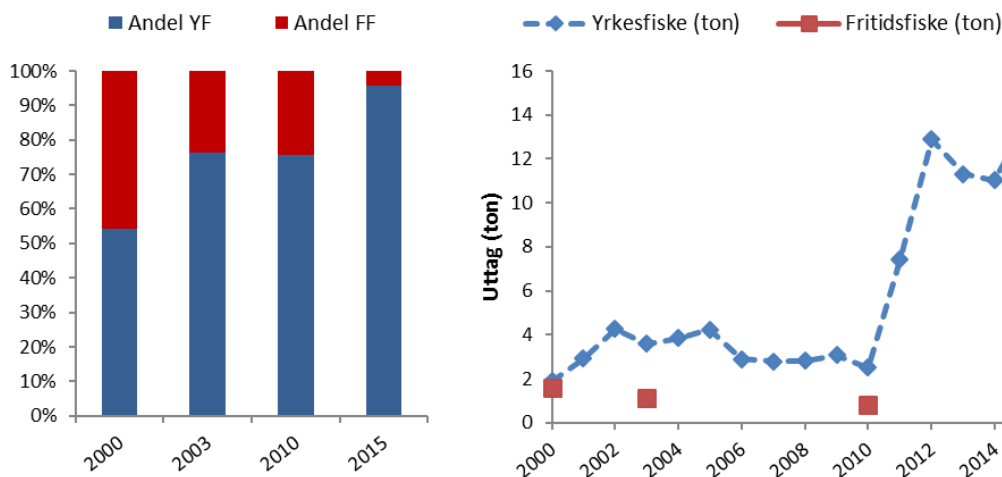
BESTÅNDSSTATUS

Lakbeståndets status bedöms som god. Fångsterna i provfisken har minskat något de senaste 3 åren men ligger över genomsnittet för 2005-2015 (Figur 23). Fångsterna i yrkesfisket har istället ökat kraftigt de senaste åren. Vid sikfiske erhålls en del lake som bifångst.



Figur 1. Fångst av lake per ansträngning (kg per km nät) från nätprovfiske 2005-2015.

UTTAG OCH UTTAGSPOTENTIAL:





Figur 2. TV: Fördelning mellan fångst av lake från yrkesfisket respektive fritidsfisket 2000, 2003, 2010 och 2015. För tidigare åren hittades ingen data för fritidsfiskets fångster. TH: Uttaget (ton) från yrkesfisket och fritidsfisket för lake 2000-2015.

Uttagspotentialen för lax bedömd av SLU, kategorierna yrkesfisket och fritidsfisket. Den slutliga bedömningen är att det totala uttaget från fisket kan öka i förhållande till 2015 års nivåer.

SLU	Yrkesfisket	Fritidsfisket	Slutlig bedömning
↗	↗	↗	↗

Förvaltningsplan fisk och fiske Vättern 2017-2022

DELMÅL, INDIKATOR OCH MÅLTAL

TYP AV DELMÅL	DELMÅL	INDIKATOR
	God beståndsstatus (biomassa och abundans)	1
	Fisket ska inte äventyra god beståndsstatus	13
	Uppfyller sin ekologiska roll som toppredator.	1, 3

INDIKATORER	MÅLTAL
1 Fångst (N/kg) per ansträngning i nätprovfisken	Finns ökad uttagspotential men fångst per ansträngning får inte vara högt avvikande
3 Storleksstruktur i nätprovfisken	Får inte vara avvikande
13 Fångst (N/kg) per ansträngning i fisket	Minst lika med jämförelseperioden

ÅTGÄRDSBEHOV: Förbättra kunskapsunderlaget om beståndsstatus och om effekter på övriga bestånd. Anpassa uttaget på lake.

Vill du ta del av hela förvaltningsplanen hittar du denna via [följande länk!](#)